



Club Alpino Italiano
Sezione di Forlì
M.Lombardini



ATTIVITA' ESCURSIONISTICA IN EMERGENZA COVID-19

In occasione della ripresa delle attività escursionistiche sociali promosse dalla Sezione CAI di Forlì al fine di garantire la sicurezza di tutti, viene richiesta ai partecipanti la rigorosa osservanza di alcune norme comportamentali, supplementari rispetto a quelle cui siamo abituati, descritte nella presente scheda e nelle "Note Operative Partecipanti" emesse dalla Commissione Centrale Escursionismo il quattro giugno scorso, che si allegano per intero nella penultima pagina di questo documento. Le presenti indicazioni si aggiungono ai provvedimenti governativi anti contagio Covid-19 in vigore al momento. Facciamo inoltre appello alla responsabilità individuale di ciascun socio in quanto potremo tornare a camminare insieme solo se ognuno di noi farà la sua parte.

Le uscite sono riservate ai soli soci in regola con il tesseramento e ai non soci con attivazione assicurazione infortuni e soccorso alpino obbligatorie, sono a numero chiuso con obbligo di iscrizione; ogni partecipante deve avere con se mascherina e gel disinfettante, deve autocertificare (con modulo allegato all'ultima pagina) di aver preso visione ed accettare le presenti disposizioni e di non avere sintomi riconducibili al Covid-19 e non aver avuto contatti con persone positive alla malattia negli ultimi 14 giorni.

ALPI CARNICHE COMPENSORIO MONTE PERALBA E MONTE CHIADENIS SABATO 07 AGOSTO E DOMENICA 08 AGOSTO ESCURSIONE DI TIPO " E "

Responsabile dell'escursione: Marco Chierchiè **348/5527300** mail:
rotovash@hotmail.com - Aiuto accompagnatore: in fase di definizione

Uscita limitata a 12 partecipanti di cui 2 accompagnatori.

Info e iscrizione sono da richiedere direttamente al referente preferibilmente tramite una chiamata o mail del referente.

Termine iscrizione entro martedì 13 luglio, l'iscrizione sarà valida con la consegna della caparra di 45 €.

Luogo di ritrovo presso il parcheggio del rifugio Calvi sopra Sappada per le ore 14 del sabato 7 agosto, dove inizierà e finirà l'attività ufficiale; sarà mia cura mettere in contatto

i partecipanti per chi volesse, in forma privata sotto la sua responsabilità e nel rispetto delle regole vigenti, condividere l'auto con gli altri.

**TRASFERIMENTI CON MEZZI PROPRI NEL RISPETTO DELLA NORMATIVA VIGENTE
GLI ACCOMPAGNATORI NON SI ASSUMONO LA RESPONSABILITA' DI FORMARE GLI
EQUIPAGGI NEL CASO DI CONDIVISIONE DELLE AUTOVETTURE**



1 ° giorno; la nostra escursione inizierà dal parcheggio, iniziando a camminare su strada bianca percorribile dalle auto del rifugio, la difficoltà qui sarà bassa, sicuramente farà gioco la stanchezza del viaggio in auto. Da qui potremo godere alla nostra sinistra il fascino del Monte Peralba 2694 mt, meta di pellegrinaggio di Papa Giovanni Paolo II che salì su di esso nel Luglio del 1988. Mentre sulla destra il Monte Chiadenis 2490 mt, il quale fa parte dei sentieri della memoria legato alle vicende della grande guerra sulle montagne Friulane, percorrendo la ferrata la quale ripercorre le trincee, i vari depositi dove i soldati mantenevano le postazioni e si davano battaglia per il confine.

Dopo circa 1.3 h di salita arriveremo al Rifugio Calvi, inaugurato il 26.9.1926, venne utilizzato come rifugio per alcuni anni e successivamente assegnato alla Guardia di Finanza, ritornando alla funzione originaria nel 1938 per lo scoppio della seconda Guerra Mondiale. Riapri nel 1949 e ristrutturato nel 1954. Nel 1955 passò dalla Sez. Cadorina del Cai alla sezione del Cai di Sappada.

Arrivati al rifugio lasceremo il necessario per la notte e faremo il resto del percorso sino al passo Sesis ammirando la zona e il confine Austriaco.

Dettagli 1° gg: dislivello totale + 520 mt / - 200 mt, lunghezza 4 km, tempi 2.5 h

2° giorno; partendo dal rifugio al mattino, percorreremo lo stesso sentiero per raggiungere il Passo Sesis 2367 mt, qui continueremo su sentiero Italia "SI" sino ad arrivare a Fleons di Sopra sempre scendendo su sentiero SI e 03 percorreremo una parte della traversata Carnica sino ad arrivare a Pierabech, qui ricominceremo a salire per sentieri e strade bianche sino a tornare al parcheggio dove abbiamo lasciato le auto.

Dettagli 2° gg: dislivello totale + 980 mt / - 1330 mt, lunghezza 16 km, tempi 8 h + le soste.

Per il pernottamento: obbligatorio sacco letto, ciabatte personali, tappi per dormire, federa per il cuscino.

Si consiglia torcia o pila frontale, acqua extra per il secondo giorno, scarponi da trekking, pantaloni lunghi, guscio per la pioggia o kway, un capo caldo e vari ricambi di t-shirt, ricambio in macchina al ritorno dal giro, bastoncini da trekking. Presso il rifugio ci sono le docce con acqua calda. Trattamento di mezza pensione.

Per comodità verrà creato un gruppo WhatsApp con tutti i partecipanti per le necessarie informazioni e aggiornamenti.

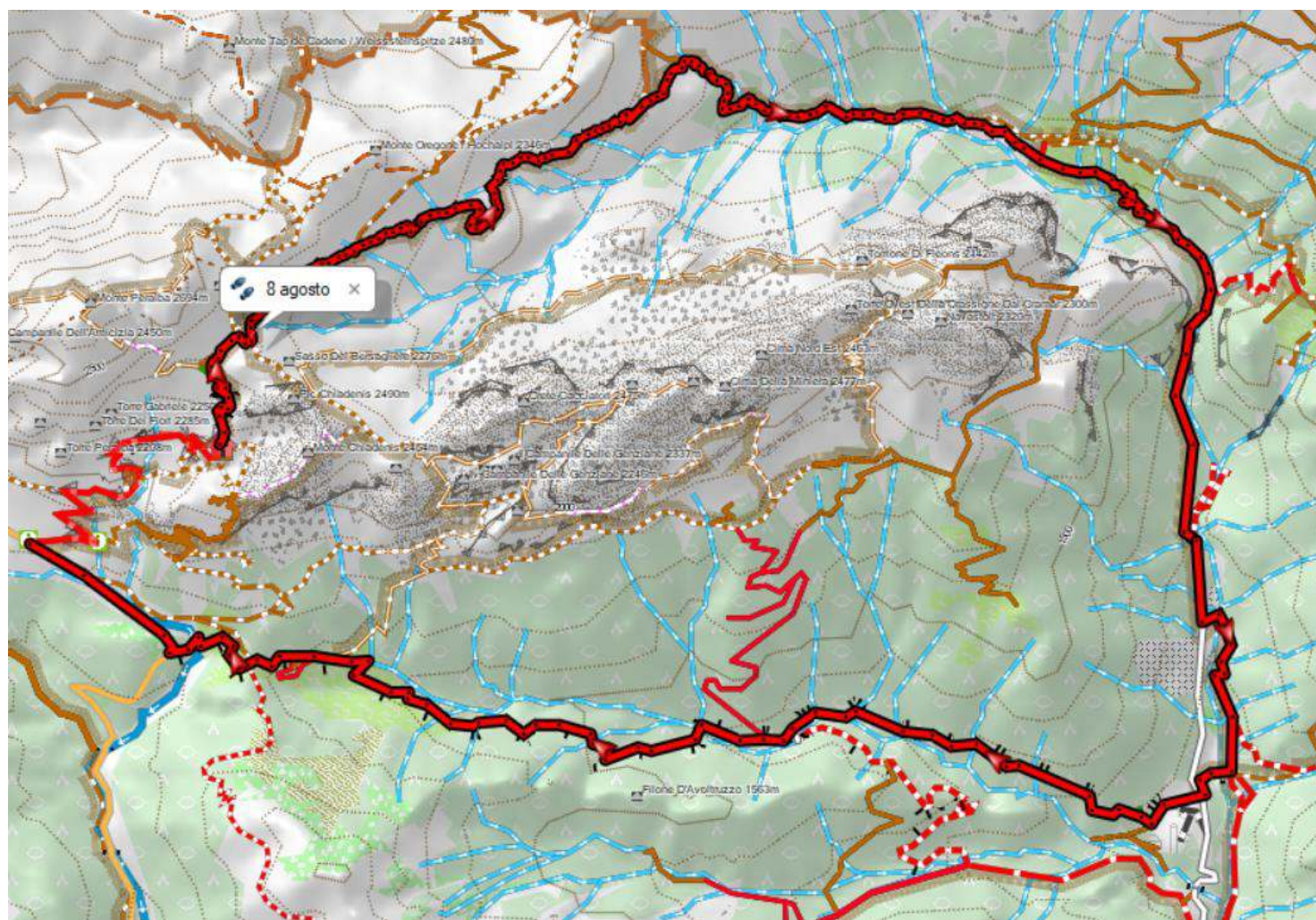
L'ESCURSIONE è aperta anche hai non soci, la quota assicurativa dovrà essere portata presso la sede Cai di Forlì il martedì prima dell'escursione.

Per i NON SOCI assicurazione obbligatoria “massimali combinazione A e soccorso alpino” pari a 23.10 € (copia polizza a richiesta), attivabile tutti i martedì (21,00 – 22,30) precedenti il giorno dell'escursione presso la nostra sede in V.le dell'Appennino 375 a Forlì.

E' richiesto abbigliamento e attrezzatura personale adeguati al luogo e alle condizioni meteo dell'ambiente, autosufficienza e padronanza tecnica per il livello dei percorsi proposti.

L'iscrizione all'escursione comporta l'accettazione integrale delle disposizioni del presente documento e del regolamento escursioni della sezione CAI di Forlì, consultabile presso la Segreteria della Sezione o scaricabile qui:

http://www.caiforli.it/documenti/Regolamento_escursioni_2017.pdf







CLUB ALPINO ITALIANO
Sede Centrale

Commissione Centrale per l'Escursionismo

Via E. Petrella 19 - 20124 Milano
Tel. 02.205723.1 - Fax. 02.205723.201
www.cai.it - coe@cai.it

INDICAZIONI TEMPORANEE PER IL RIAVVIO DELL'ATTIVITÀ ESCURSIONISTICA E CICLOESCURSIONISTICA SEZIONALE IN EMERGENZA COVID 19

Note operative PER I PARTECIPANTI

I partecipanti si impegnano a rispettare le norme di igiene, di distanziamento e quant'altro inerente all'utilizzo di Dispositivi di Protezione Individuali (DPI) secondo quanto disposto dalle Autorità competenti al fine di limitare la diffusione del contagio virale.

I partecipanti si impegnano a rispettare scrupolosamente le indicazioni e le direttive impartite dagli accompagnatori responsabili dell'attuazione delle misure anticovid durante l'escursione, designati dalla Sezione organizzatrice.

I partecipanti sono informati delle modalità di iscrizione e partecipazione alle attività sociali indicati dagli organizzatori e le accettano.

Chi intende aderire è consapevole che non potrà essere ammesso

- se non ha ricevuto preventiva comunicazione scritta di accettazione dell'iscrizione;
- se sprovvisto dei necessari DPI (mascherina, gel disinfettante) e di quant'altro indicato dagli organizzatori;
- se è soggetto a quarantena, se a conoscenza di essere stato a contatto con persone risultate positive negli ultimi 14 giorni, se non è in grado di certificare una temperatura corporea inferiore ai 37,5°C e assenza di sintomi simil influenzali ascrivibili al Covid-19.

La località di partenza va raggiunta con mezzi propri, nel rispetto delle norme nazionali/regionali che regolano il trasporto in auto di persone non conviventi, salvo diversa indicazione da parte degli organizzatori.

Osservare scrupolosamente le regole di distanziamento e di comportamento:

- durante la marcia, a piedi va conservata una distanza interpersonale di almeno 2 metri, in bicicletta di almeno 5 metri. Ogni qualvolta si dovesse diminuire tale distanza, durante le soste e nell'incrocio con altre persone è obbligatorio indossare la mascherina;
- sono vietati scambi di attrezzatura, oggetti, cibi, bevande o altro tra i partecipanti non appartenenti allo stesso nucleo familiare;
- si fa obbligo ai partecipanti di avere con sé la mascherina e il gel disinfettante a base alcolica.

È responsabilità dei partecipanti non disperdere mascherine o quant'altro lungo il percorso, tutto va portato a casa così come i rifiuti. Bisogna dimostrarsi civili e solidali con le popolazioni montane.

Ai partecipanti è richiesta la massima disciplina, pena l'immediata esclusione dall'escursione per comportamenti potenzialmente dannosi per gli altri Soci.

Milano, lì 04/06/2020

Commissione Centrale per l'Escursionismo

N° Presidente

Marco Lavezzo



**CLUB ALPINO ITALIANO
SEZIONE DI FORLÌ
"MARIO LOMBARDINI"**

MODULO DI AUTODICHIARAZIONE

Il/la Sottoscritto/a _____,

nato/a a _____ () il ___/___/____, recapito telefonico _____

nel chiedere di essere ammesso a partecipare alla Escursione/Cicloescursione organizzata dalla Sezione di Forlì in data ___/___/____ in località _____

consapevole che chiunque rilascia dichiarazioni mendaci è punito ai sensi del codice penale e delle leggi speciali in materia, ai sensi e per gli effetti dell'art. 46 D.P.R. n. 445/2000

DICHIARA

- 1) di aver preso visione delle disposizioni operative impartite ai partecipanti dalla Sezione organizzatrice nonché delle condizioni legittimanti l'iscrizione e la partecipazione all'escursione in premessa e di accettarle integralmente senza riserve, impegnandosi a rispettare scrupolosamente, durante l'escursione, le direttive impartite dagli accompagnatori responsabili dell'attuazione delle misure anticovid, designati dalla Sezione organizzatrice;
- 2) di essere consapevole e di accettare che, in caso di violazione di uno dei punti richiamati, potrà essere escluso dall'escursione;
- 3) di non presentare sintomi influenzali riconducibili alla malattia COVID-19 (temperatura corporea oltre 37,5°C e sintomi di infezione respiratoria quali la tosse), di non essere a conoscenza di aver avuto negli ultimi 14 giorni contatti con soggetti positivi al COVID-19, di non essere sottoposto a regime di quarantena (isolamento domiciliare).

Data: _____

Firma _____

INFORMATIVA SUL TRATTAMENTO DEI DATI PERSONALI - ART. 13 REGOLAMENTO UE 2016/679

La Sezione di Forlì La informa che ai sensi Regolamento (UE) 2016/679 (di seguito "Regolamento") il trattamento dei Suoi dati personali sarà improntato ai principi di correttezza, liceità, trasparenza e di tutela della Sua riservatezza e dei Suoi diritti.

Oggetto del trattamento. Raccogliamo dati personali da Lei forniti in occasione dell'iscrizione all'escursione in premessa.

Finalità e basi giuridiche del trattamento dei dati. I Suoi Dati sono trattati con il Suo preventivo consenso, ai fini dell'applicazioni delle Decreto del 23/02/2020, n.06 recante "Misure urgenti in materia di contenimento e gestione dell'emergenza epidemiologica da COVID-19".

Modalità del trattamento dei dati. Il trattamento dei Suoi Dati è effettuato sia in modalità cartacea che informatizzata, conservati per il periodo di tempo necessario allo svolgimento delle procedure di gestione dell'escursione. Il conferimento dei Dati per le finalità di cui sopra è necessario e obbligatorio e l'eventuale rifiuto di fornire tali dati comporta l'impossibilità di partecipare all'escursione. I Dati non saranno diffusi né trasferiti in Paesi extra UE.

Diritti dell'interessato. Lei si può rivolgere, se non ricorrono le limitazioni previste dalla legge, in qualsiasi momento al Titolare del trattamento, nonché Legale Rappresentante del CAI, avv. Vincenzo Torti - presidente.generale@cai.it - per l'esercizio dei Suoi diritti cui agli art. 15 ss. del Regolamento. Potrà in qualsiasi momento esercitare tali diritti: inviando una raccomandata a.r. all'indirizzo del Titolare o inviando una e-mail all'indirizzo di posta elettronica: privacy@cai.it.

Per conoscenza e accettazione.

Firma _____